

Högskolan i Halmstad
Institutionen för Humaniora
Historia 21 – 40 p

**INDELT SOLDAT I HAMNEDA,
Kungliga Kronobergs Regemente**

Malin Svensson
B-uppsats i historia
Vt 1998

Handledare :
Sven-Olof Olsson

ABSTRAKT

Uppsatsen beskriver hur Sveriges soldater fick det då indelningsverket infördes år 1682. Indelningsverket existerade till och med år 1901, då allmän värnplikt infördes. För uppsatsen har använts en empirisk undersökningsmetod för att finna hur de indelta soldaterna hade det på sina soldattorp. Uppsatsen belyser bl a vilka plikter soldaten hade inom armén, i socknen och gentemot sina rotebönder i byn. Det kan konstateras att indelningsverket förde med sig att Sverige fick en effektiv snabbt sammankallad armé som möjliggjorde många och långa krig, samt att det påverkade Sverige vad gäller bebyggelse och efternamn. Med hjälp av flera arkiv har det varit möjligt att studera ett småländskt soldattorp, Björstorp Södergård soldattorp nr:14, Ljungby kompani, under åren 1783 – 1895 för att få bättre inblick på ett specifikt torp och dess inneboende.

INNEHÅLLSFÖRTECKNING

1 Inledning	4
1.1 Syfte och frågeställning	5
1.2 Metoder och teoretisk utgångspunkt	6
1.3 Forskningsläge och källkritik	6
1.4 Ordförklaringar	8
2 Indelningsverkets bakgrund	9
3 Soldatutskrivningar.....	10
4 Soldattorpet och roteböndernas plikt.....	11
5 Soldatens uniform.....	12
6 Kyrkparader.....	14
7 Laga syn.....	14
8 Soldatnamn.....	15
9 Pensionen.....	16
10 Björstorp Södergård soldattorp nr:14, Ljungby kompani.....	16
11 Soldattorp nr 14:s soldater åren 1849 – 1882.....	20
12 Sammanfattning.....	21
13 Käll- och litteraturförteckning.....	22
Bilaga 1	23
Bilaga 2	24

1. INLEDNING

Runt om i hela Sveriges land kan man se inslag av gammal husbebyggelse från gångna generationer. Oftast kan det röra sig om fallfärdiga ruckel men också om välskötta små paradis (det sistnämnda tycker i varje fall många tyskar och danskar, särskilt nu när Sverige gått med i EU). Jag kommer från steniga Småland och där finns lyckligtvis många torp kvar.¹ Därför har jag valt att främst skriva om Smålands indelta soldater, deras liv på soldattorpet, deras roll i samhället och deras rättigheter. Den småländske författaren och tillika soldatsonen Vilhelm Moberg skrev om soldaten Rasken på ett fängslande och beskrivande sätt, om hur han tillsammans med frun Ida och många barn kämpade i ett litet soldattorp, om missväxt och vetskapen att han på mycket kort varsel kunde bli inkallad till armén som soldat.² Ena stunden indelt soldat, andra jordbrukare.

År 1682 inrättades indelningsverket och en stående armé upprättades med ett system där några bönder gick samman och bildade en rote som hade skyldighet att hålla med en soldat.³ I Sverige fanns inte endast indelta soldater, utan även värvade soldater, båtsmän vid havet och ryttare. Jag har valt att ägna mig åt de indelta soldaterna.

I de flesta svenska släkter är det vanligt att några män kom att ägna sig åt den militära banan, men i min släkt har vi inte kunnat hitta en enda soldat, så därför tyckte jag att det verkade intressant att ta reda på vad soldatyrket egentligen innebar.

¹ Karta 1 över Småland, Kronoberg, bilaga 1 s 23

² Ericson, L, *Svenska knektar*, 1995 s 5

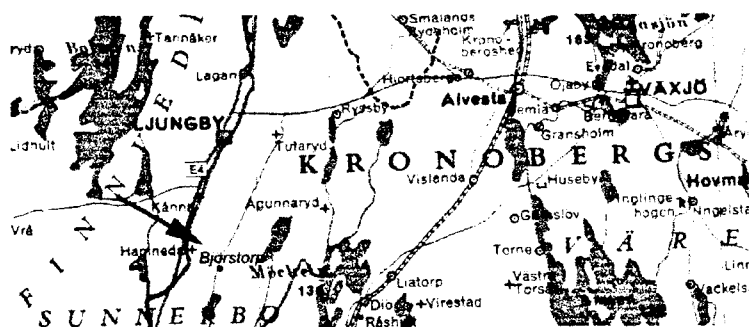
³ Ljungström, J G, *Den indelte soldaten*, 1988 s 8

1.1 SYFTE OCH FRÅGESTÄLLNING

Syftet med uppsatsen är att allmänt redogöra för indelningsverkets uppkomst, utformning och vad som låg till grund för dess bildande i dåtidens Sverige. Osökt kommer man in på de soldater som kom att ingå i de stående arméerna, hur deras liv såg ut hemma i soldattorpet kontra det kontrastrika fältlivet, hur samhället och rotebönderna såg på dem, ofta med viss cynism. Indelningsverket grundades år 1682 men jag kommer kortfattat att gå lite längre tillbaka i tiden för att få med viktig fakta och historiska episoder som lagt grunden för indelningsverket uppkomst. I Kronobergs län infördes det ständiga knekتهållet år 1684.⁴ År 1901 infördes allmän värnplikt och en ny era tog vid som än i dag är aktuell, men redan åren 1811-1812 började man ta de första stegen mot allmän värnplikt.⁵

Jag har valt att närmare studera ett soldattorp i sydvästra Småland i Hamneda socken i Björstorp by.

Karta 2. Detalj av karta över Kronobergs län



Källa: Grundskolans kartbok, Esselte Studium, Stockholm 1985, s 4 över Småland. Ortsnamn; Björstorp samt pil och prick är markerat av författaren.

Byn hade två soldattorp, nr 13 och nr 14 men det är endast det sistnämnda, Björstorp Södergård soldattorp nr 14, Ljungby kompani som jag försökt hitta närmare fakta om i husförhörslängder i Hamneda socken och i Krigsarkivets generalmönstringsrullar mellan åren 1783 – 1895.

⁴ Carpenfelt, S, m. fl. *Kronobergs regemente under 1900-talet*, 1996 s 332

⁵ Ericson, L, "Från sällskap till Akademin 1796 – 1870" i: *Fäderneslandets försvar*, Red. Norberg, E, 1996 s 110

Huvudfrågeställningen i uppsatsen inriktar sig främst på :

- Varför inrättades indelningsverket ?
- Soldaten kontra rotebönderna, vänner eller fiender ?
- Soldatliv – på gott och ont !!! Var det värt att få ett torp när man som indelt soldat alltid måste vara krigsförberedd ?

1.2 METODER OCH TEORETISK UTGÅNGSPUNKT

Materialet har varit svårt att sätta i kronologisk ordning, men uppsatsen behandlar perioden mellan åren 1682 – 1901, med tyngdpunkt på den första tiden då allt nytt infördes och utvecklades. I slutet av 1800-talet kom allt som hade med det indelta att göra i skymundan för intresset riktades mot den allmänna värmplikten.

Uppsatsen baseras främst på tryckta källor, men då Björstorp Södergård soldattorp nr 14, Ljungby kompani studerades användes endast arkivmaterial och muntliga uppgifter av I 11:s museiföreståndare Jörgen Sjöblom (1996 -) då han visade soldattorpet som då låg i regementsparken i Växjö på I 11:s område. I dagsläget håller torpet på att återuppföras i Kvänarp, Berga socken, Ljungby kommun.

Per-Gösta Lindquist i Ryssby, en mycket framstående släktforskare med militärhistoria som specialité, har visat sitt intresse för dagens historiestudenter då jag fick låna hem en microfilms/fisch – apparat och berörda husförhörslängder över Hamneda och Krigsarkivets generalmönstringsrullar från Ryssby bibliotek.

I den mån det varit möjligt har jag försökt belysa och lyfta fram de sociala faktorerna. Av utrymmesskäl behandlar inte uppsatsen några av de krig som Sverige var inblandat i under indelningsverkets tidsram, den utrustning som soldaterna använde, ej heller har jag tagit upp Sveriges regenter under den gällande tidsperioden, ca år 1682 – 1901, utan jag har bara nämnt de som haft en betydande roll inom ämnet. Detta är endast en övergripande bild över indelningsverkets uppkomst, hur soldaternas förhållanden ändrades och hur rotesystemet fungerade i samhället, med fokusering på Småland (i den utsträckning det varit möjligt).

Man skulle även kunna se på saken ur ett genusperspektiv, hur soldathustrurna hade det på soldattorpen, dels i krigstid då mannen var i fält, dels i fredstid då mannen var hemma och brukade torpets oftast magra jord.

1.3 FORSKNINGSLÄGE OCH KÄLLKRITIK

Indelningsverket kom att gälla i hela Sverige på ett eller annat vis och beröra en stor del av befolkningen. Således finns det mycket skriven litteratur. Elfred Kumms populärhistoriska arbete *Indelt soldat och rotebonde* kom ut första gången år 1949 och räknades då som en pionjärinsats, men är än idag ett standardverk inom området. Kumms bok bygger till stor del på källstudier i Krigsarkivet, sockenprotokoll mm och andra historiska arbeten. Hans farfar var indelt soldat och berättade mycket för honom. På ett lättfattligt och underhållande sätt skildrar han soldatlivet.⁶

Jan G. Ljungströms *Den indelte soldaten – en presentation av soldatlivet förr*, skildrar på ett mycket pedagogiskt och lättförståeligt sätt soldatlivet för de indelta soldaterna under indelningsverkets tid, hur de levde och verkade i socken.⁷ Han skrev boken av rent historiskt intresse då han funnit att många indelta soldater figurerat i hans släkt.

Lars Ericson är den som jag anser mest tillförlitlig och kunnig inom ämnet, då han jobbar som förste arkivarie på Krigsarkivet i Stockholm. I boken *SVENSKA KNEKTAR indelta soldater, ryttare och båtsmän i krig och fred*, har han mycket utförligt skildrat de indelta soldaterna och indelningsverket.⁸ För att skriva den nyss nämnda boken har han samtalat med kunniga forskare och andra på Krigsarkivet och även andra kollegor i Sverige och Finland. Han har även kontaktat amatörforskare runt om i landet för eventuellt användbar information om deras släkter. Lars Ericson har dess förutom varit studiecirkelledare för en studiegrupp i Växjöområdet gällande att hitta rätt i arkiv för att finna sina indelta soldatsläktingar. Resultatet av den studiecirkeln var att *Källor för soldatforskare* kom ut, mycket tack vare Kronobergs Genealogiska Förening.⁹ Den boken har varit användbar då jag själv studerade arkivhandlingar.

Lars Ericson har även varit en bland flera författare till boken *Fäderneslandets försvar, Kungl. Krigsvetenskapsakademien 1796 – 1996*, där han i sin bidragande text ”Från sällskap till akademien 1796 – 1870” mycket kortfattat bearbetat indelningsverket.¹⁰ Han har främst inriktat sig på Akademien som från början var en mötesplats för officerare som ville diskutera krig. Texten anser jag vara mycket tillförlitlig, men ej aktuell inom det område som uppsatsen behandlar.

⁶ Kumm, E, *Indelt soldat och rotebonde*, 1989

⁷ Ljungström, J G, 1988

⁸ Ericson, L, 1995

⁹ Ericson, L, *Källor för soldatforskare*, 1989

¹⁰ Ericson, L, , 1996

Erik Bellander har i sin bok *Dräkt och uniform* mycket detaljerat beskrivit både med ord och bild arméklädernas utveckling.¹¹ boken är ett svenskt översiktsverk gällande arméns uniformer. Bellander var museilektor, fil. lic. och föreståndare för Kungliga Armémuseet i över 30 år, så hans bok bör räknas som ytterst trovärdig.

I boken *Kronobergs regemente under 1900-talet* har flera författare varit aktiva och bidragit med sitt kunnande, bl a Sigvard Carpenfeldt, f d överste löjtnant och stabschef vid det nu nedlagda I 11 i Växjö som författat texten ”Regementets traditionsarv och traditionsvård”.¹² Det nämnda verket berör i huvudsak 1900-talet, som man kan utläsa i titeln, men Carpenfeldt gör tillbakablickar i tiden och tar bl a upp det soldattorp, Björstorp Södergård soldattorp nr:14, Ljungby kompani, som jag kommer att beskriva närmare i slutet på uppsatsen. Carpenfeldt anses mycket kunnig inom sitt område. Intervjun med I 11:s museiföreståndare Jörgen Sjöblom (1996 -) kom med likvärdiga uppgifter angående soldattorpet.¹³

1.4 Ordförklaringar

Indelningsverket infördes som ett system för att avlöna Sveriges soldater. De fick då tillgång till bostad istället för bara reda pengar, och de fick också en del lön i naturprodukter. En rote som vanligtvis utgjordes av 2 – 6 gårdar (sammanlagt två hela hemman) var skyldiga att hålla en soldat med allt vad det kom att innebära, t ex uniform och viss hjälp att underhålla torpet .

Den indelta arméns styrka uppgick till 25 000 man i själva Sverige.¹⁴ Dock fanns det svagheter i systemet då det var brist på reserver, särskilt i krigstid.

Indelningsverkets avveckling tillhörde de stora frågorna under 1800-talet. Genom beslut år 1892 och år 1901 blev det efterhand avskaffat och ersatt av allmän värnplikt.¹⁵

¹¹ Bellander, E, *Dräkt och uniform*, 1973

¹² Carpenfeldt, S, 1996

¹³ Intervju med Jörgen Sjöblom på I 11 i Växjö, 980301

¹⁴ Även delar av Finland hörde till Sverige vid den här tiden och även där fanns ”svenska soldater”.

¹⁵ Uppsalgsverket Focus 97 på CD

2. INDELNINGSVERKETS BAKGRUND

På Gustav Vasas tid började man inse vikten av värvade styrkor. Östersjöväldet växte och fienderna blev mer och mer märkbara. I början av 1500-talet bestod i huvudsak den svenska armén av frälsemän¹⁶. Redan efter Dackeupproret åren 1541 – 43 kom kungen att prioritera inhemska soldater före utländska legoknektar som annars var vanligt.¹⁷ Det blev dock för dyrt med både utländska och svenska legoknektar för kronan som tyckte att man skulle kunna utnyttja Sveriges bönder på ett mer effektivt sätt. Gustav Vasa märkte i Dackeupproret att om bönderna gemensamt gick emot centralmakten var de starka och farliga, så han tog de första stegen mot en stående armé. Rekryteringen till armén skulle vara frivillig och den visade sig vara framgångsrik och många av soldaterna kom ifrån oroliga Småland och Dalarna.

Arméreformen från 1540-talet gick ut på att försvaret skulle vila på en nationell grund och att de rekryterade kunde förses med ett torp med lite tillhörande mark att bruka som lön, istället för bara reda pengar. Detta äldre indelningsverket låg till grund för det som bildades år 1682 av Karl XI. År 1619 införde kung Gustav II Adolf den s k Krigsfolkordningen som gick ut på regelbundna utskrivningar till militärtjänst och det sågs inte med så blida ögon av Sveriges manliga befolkning.¹⁸ Under Gustav II Adolfs regentstid var idén att soldaterna skulle placeras på kronogårdar men gårdarna räckte inte till och de som hade gårdar ville inte flytta på sig hursomhelst för de ansåg att de av bönds rätt hade rätt att bo kvar, så kungens idé var svår att genomföra.¹⁹

De första planerna på 1682 års indelningsverk kom kungen och hans rådgivare överrens om i Ljungby redan år 1679. På riksdagen år 1680 genomdrevs en reduktion av gods som förlänats adeln att komma till kronans nytta. Kungen fick nu adeln emot sig men fick istället de tre ofrälse stånden på sin sida, särskilt bönderna gav kungen sitt stöd. På 1600-talet i Sverige bekostades krig till stor del av extraskatter som främst ofrälse och lågadeln åkte på att betala medan adeln satt på sina gods och slapp betala skatter.²⁰

Vid riksdagen år 1682 var bönderna noga att kung Karl XI inte skulle kompromissa med adeln så att slutresultatet skulle bli nya utskrivningar. Bönderna påpekade för kungen att de alltid gått med på utskrivningar och olika skatter och nu ville de få ett slut på det, så därför

¹⁶ Ericson, L, 1995 s 13. Frälse betyder skattebefriad adel.

¹⁷ Ljungström, J G, s 8

¹⁸ Ericson, L, 1995 s 13-15

¹⁹ Kumm, E, s 11

²⁰ Ericson, L, 1995 s 27-28

kom de att acceptera ” det yngre ” indelningsverkets grundidé med indelta soldater som byggde på ett rotesystem.²¹

3. SOLDATUTSKRIVNINGAR OCH MÖNSTRING

Utskrivningarna kom att bli orättvisa, adelsmännen var befriade från utskrivningen så det var några av bygdens män som fick på sin lott att försvara och kämpa för kung och fosterland.²² Ungefär en gång i månaden samlades de indelta soldaterna för att öva och varje år, vanligtvis på sommaren träffades de en längre period för att öva och repetera och leva fältliv.²³

Varje landskap skulle sätta upp ett stående regemente på 1 200 man, 150 soldater skulle bilda ett kompani och åtta kompanier kom således att utgöra ett regemente vars område motsvarade ett län eller landskap. Ett rotesystem infördes där två hemman skulle utgöra en rote. Ett antal gårdar, ofta tre till fyra, men ibland hela 15 smågårdar kom att gå samman om att utgöra en rote som hade skyldighet att hålla en soldat med allt vad det innebar. Inom roten valde man en huvudrotebonde, vanligtvis på ett år i stöten, som förde böndernas talan dels gentemot soldaten och det militära dels mot landshövdingen och samhället.

Bönderna lockade lämpliga män med en legosumma, lega eller värningspeng som det också kallades. Var det ont om rekryter var summan högre, det vill säga att tillgång och efterfrågan styrde. De som rekryterades var ofta bondsöner, soldatsöner och drängar och de skulle göra det av egen fri vilja.²⁴ Mönstringarna eller rekryteringsmötena hölls i början en gång i månaden på en regementshed eller i residensstaden. I slutet hölls möten endast en till två gånger per år, och då på våren. Den vanligaste rekryteringsåldern var tjugoårsåldern, med undantag både uppåt och nedåt i åldrarna.²⁵ Under vissa tider var det brist på lämpligt manfolk så myndigheterna formligen ordnade klappjakt på fattigt försvarslöst manfolk. På vissa ställen i Sverige drabbade utskrivningarna hela bygder mycket hårt, t ex i Dalarna där det var mycket fattigt och ont om manfolk, så då blev de befriade från utskrivningarna och fick istället underhålla ett regemente.²⁶

²¹ A a, s 34

²² Kumm, E, s 12-13

²³ Ljungström, J G, s 42

²⁴ Ericson, L, 1995 s 35-36

²⁵ Ljungström, J G, s 19 - 20

²⁶ Kumm, E, s 13-14 . Min handledare, Sven-Olof Olsson, delar ej Kumms åsikter. Han anser att Dalarna inte var fattigare än andra landskap, det var bara det att manfolket i Dalarna behövdes inom bergsbruket.

I Sverige fanns det både indelta och värvade soldater. De värvade kunde vara soldater på heltid, de kunde vara utlänningar och de fick lön i reda pengar. De indelta soldaterna fick huvudsakligen sin lön i natura, och på så vis var de mer inflationsskyddade än de värvade soldaterna som ofta fick söka extrajobb vid sidan om soldatyrket. Indelta soldater fick ett torp att bo på och bruka, så de var både soldater och jordbrukare.

Bönderna i roten var skyldiga att hålla med en soldat, eller knekt som de också kom att kallas, med allt vad det innebar. Roten skulle stå för ett soldattorp där soldaten och hans eventuella familj kunde bo. Fick soldaten avsked eller dog var roten skyldig att skaffa en ny soldat inom tre månader, stupade soldaten däremot i krig hade roten ett år på sig att hitta en ny soldat. I krigstider var det vanligt att varje rote upprättade en viss turlista som de gick efter men ifall det var svårt att skaffa lämpligt manfolk fick rotarna ibland tillstånd att leja s k löst folk eller så kunde rotemästaren själv åka på att dra ut i krig som soldat.

4. SOLDATTORPET OCH ROTEBÖNDERNAS PLIKT

Innan en man blev soldat genomgick han en läkarundersökning för friskintyg och lämplighet för soldatyrket. Sedan skulle landshövdingen och regementschefen godkänna rotens val av soldat och sedan skulle soldaten underteckna ett kontrakt. I soldatkontraktet fanns vissa punkter upprättade som soldaten var skyldig att efterfölja. På 1840-talet infördes redan färdigtryckta kontrakt där soldaten, regementet och rotebönderna bara i princip behövde underteckna.²⁷ När dessa formaliteter var överstökade var roten tvungen att inhysa soldaten någonstans – oftast på ett soldattorp med tillhörande markbit för odling och betande djur. Gav marken dålig avkastning skulle roten hålla soldaten med utsäde, s k hemkall, som kompensation. I hemkallet ingick förutom naturprodukter att roten skulle stå för skjuts till en kvern några gånger per år, tillgång till sommarbete på rotens ägor för soldatens få djur, god julmat och ibland ingick även skjuts till kyrkan.²⁸ Soldaten fick också en årlig lön som dels betalades ut i reda pengar dels i naturprodukter som soldaten själv fick förfoga över på bästa sätt.²⁹ Det hände att roten delade upp soldatens värningssumma på flera år för att på så vis förhindra att soldaten tog alla pengarna och sedan rymde från soldatjobbet. Om så var fallet fick roten ersätta den förrymde soldaten och det var mycket kostsamt, så roten tjänade på att ha en soldat som de kände sen innan och litade på.³⁰ Rotebönderna bodde vanligtvis nära

²⁷ Ljungström, J G, s 9-10, s 20-21

²⁸ Ericson, L, 1995 s 159

²⁹ A a, s 36

³⁰ A a, s 158

varandra av praktiska skäl. De hade en stamrote på vars ägor soldattorpet oftast var placerat och de andra gårdarna kom då att utgöra s k hjälprotar eller strörotar.³¹ Rotehållaren samlade ihop soldatens lön från strörotarna och betalade sedan lönen till soldaten. Gårdarna betalade efter storleken på deras jordinnehav som stod skrivet i rotesedeln. Den upprättades efter jordeböckerna som på många håll låg till grunden för den kommande kronoskatten.³²

5. SOLDATENS UNIFORM

Den svenske soldatens kläder har hela tiden förändrats, mode kommer och går. Under 1500-talet influerades vi av Tyskland och Spanien, senare av Frankrike på 1600-talet, men även andra europeiska länder har bidragit till modets växlingar. Det har även hänt att uniformen påverkat det civila klädmodet och vice versa.

Ofta har uniformerna förändrats då det skett ett regentskifte. Karl XI var den som i princip införde vårt uniformsväsen, men det var först under hans son, Karl XII, som den karolinska uniformen utvecklades till en bra fältuniform.³³ År 1845 infördes vapenrock och kask (en hjälm) i Sverige och hela regementen kom att ikläda sig nya uniformer.³⁴

Roten var även skyldig att hålla soldaten med uniform, dels en livmundering - soldatens finuniform, dels en enklare släpmundering, detta för att soldaterna skulle vara enhetligt klädda och det skulle vara lätt att se var i Sverige de hörde hemma. Uniformerna såg till en början lite olika ut i Sveriges land, färger kunde variera och även modeller³⁵. I Kronobergs län i Småland använde man sig av färgerna rött och gult i mycket stor utsträckning under den karolinska tiden.³⁶ Under frihetstiden ingick även blått i kronobergarnas uniformer.³⁷ Långa karlar bar upp och klädde i uniform, så i början av indelningsverkets tid ville man ha långa soldater i leden och de fick gärna ha en klädsam mustasch eller yvigt skägg. På slutet av 1700-talet var det mode att använda löshår och lösa mustascher. Det var också vanligt med lösa lockar fastsatta vid öronen och en lång fläta dinglande ner på ryggen.

³¹ A a, s 36

³² Ljungström, J G, s 12

³³ Bellander, E, s 552 -554

³⁴ A a, s 487

³⁵ Kumm, E, s 36 - 40

³⁶ Bellander, E, s 180

³⁷ A a, s 336

Frisyrer 1600 början av 1800-talet

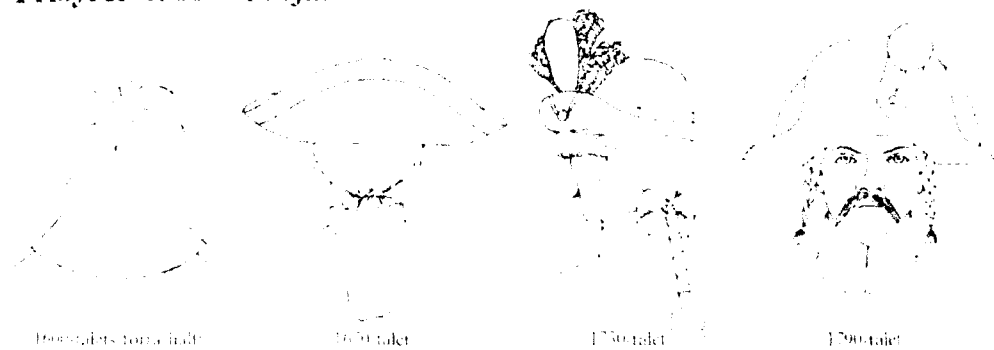


Bild 1

Källa : Bellander, E, s 564. Lite längre hår, gärna löshår var modernt i början, men successivt förändrades hårmodet.

Till uniformen hörde vanligt vis en huvudbonad som kunde vara trekantig, rund, mycket hög och även plymförsedd.

Allteftersom tog kronan över rotens uppgift att hålla med uniform så efter år 1819 stod kronan för halva kostnaden och efter år 1858 skötte kronan helt arméns kläder.

Soldatens livmundering förvarades i den låsta rotekistan som var placerad hemma hos rotemästaren. Kistan öppnades någon gång varje år för att då inspekteras av soldaten och hans rotebönder. Den fina uniformen fick endast användas då befälet gav order om det och i krigstider. Släpmunderingen fick soldaten själv ha ansvaret för likaså geväret. Då släpmunderingen blivit kasserad som sliten fick soldaten bära den i civilt tillstånd och livmunderingen blev nu släpmundering och roten skaffade en helt ny livmundering till sin soldat. Annars bar soldaten likvärdiga arbetskläder som bönderna i trakten, för när soldaten inte var ute i krig eller på övning brukade han sin ringa jordbit som vilken bonde som helst.³⁸ I soldatstadgan från år 1811 kan man läsa " När soldat gör bondearbete bör han vara som bonde klädd".³⁹

Ofta ärvde den nye soldaten den avskedade soldatens uniform. Hade han tur passade den men oftast fick den lämnas in till en skräddare som sydde om den. Det hände också att soldater bytte uniform sinsemellan och det var då tvunget att rapporteras till kaptenen. Innan soldatens beklädnad övertogs av kronan fick soldaten slitersättning, t ex en tunna säd, för att själv underhålla sin uniform. Skor, strumpor och skjortor fick soldaten själv stå för.

Vart tredje eller vart fjärde år försåg roten sin soldat med en ny mundering. Den nya uniformen lades i princip direkt i rotekistan så att den inte skulle förstöras.

³⁸ Kumm, E, s 36-40

³⁹ Ljungström, J G, s 33

Soldaten såg en heder att hålla uniform med tillbehör i bra skick och mången kväll satt han och soldatfrun och putsade på den.

Soldaten bjöds ofta på bröllop och då bar han uniform och i soldatstadgan från år 1880 står *”soldat som bevistar bröllop, barndop eller begravning, skall vara klädd som till parad, utan gevär och patronväska, dock med bajonett”*.⁴⁰

6. KYRKPARADER

Varje söndag samlades socknens alla soldater, gammal som ung, vid kyrkan vanligtvis en timme innan gudstjänsten började. Soldaten var skyldig att närvara vid kyrkparaden, det var först i slutet av 1800-talet som det blev valfritt att närvara vid gudstjänsten. Soldaterna övade då vändningar och marschsteg iklädda uniform. Bara vid enstaka tillfällen övade de med gevär och vid de tillfällena förvarades gevären i kyrkans vapenhus. Vid kyrkparaden inspekterades soldatens uniform och frisyrr men även konditionen testades. Paraden avslutades med förhör ur soldatstadgan. Det befäl som granskade soldaterna på kyrkbacken var försedd med en käpp, men med den fick han inte slå någon, utan han använde den till att korrigera allt som felades på soldaten.⁴¹

7. LAGA SYN

För att inte förfalla var soldattorptet tvunget att underhållas, dels små reparationer av soldaten själv, dels större av rotebönderna. Ofta tvistade soldaten och hans rotebönder om vad som behövde göras och av vem. Vart tredje år inspekterades torptet av kaptenen, men var det klagomål så kunde han när som helst komma och syna soldattorpet. Vid laga syn hade kaptenen sällskap av en underofficer eller mönsterskrivare som skrev protokoll. Länsmannen i byn och några rotebönderna var också närvarande förutom den berörda soldaten. Bönderna hade skyldighet att skjutsa synemännen till soldattorpen, så medan inspektion pågick kunde man se häst och vagn utanför torpet.⁴² Synemännen kunde hinna med upp till fyra–fem torp på en dag.

Vid inspektionen fördes allt in i protokollet, som sedan sändes till regementet där de i stor utsträckning än i dag finns bevarade.⁴³ I början var protokollen mycket knapphändiga men

⁴⁰ ibidem, s 30-33

⁴¹ A a, s 44

⁴² A a, s 27

⁴³ Idag finns de även arkiverade på Krigsarkivet.

blev efterhand mer detaljerade. Både soldaten och rotebönderna fick komma till tals och deras uttalanden beaktades. De brister som uppdagades och som föll på rotebönderna var de tvungna att åtgärda inom ett visst datum som också antecknades i protokollet och om de slarvade tillkallades landshövdingen, och då blev det inte billigare. Då soldattorpet klassats som odugligt var bönderna tvungna att bygga ett nytt eller nygammalt i och med att det ofta användes gammalt husmaterial till byggandet. Soldaten fick själv vara med och hjälpa till vid torpbyggandet. Bönderna betraktade ofta soldaterna med en viss cynism då soldaterna fick inte sticka upp och göra sig förmer och de fick absolut inte tro att de var på samma våglängd som bönderna.⁴⁴ Särskilt de rikare bönderna såg ned på soldaterna och de lägre klasserna.

Många torp som byggdes på 1600-talet var fortfarande i bruk på 1850-talet och detta för att de reparerades grundligt ungefär vart trettionde år.

På slutet av 1800-talet minskade betydelsen av laga syn och då var rotebönderna inte tvungna att vara närvarande vid inspektionen ej heller hade kaptenen samma makt som förut, utan nu såg han mest till att soldaten gjorde sin plikt och skötte sitt torp.⁴⁵

8. SOLDATNAMN

Det var i Dalarna som soldatnamnen först slog igenom redan på 1500-talet. Kompanichefen var ofta den som ”döpte” soldater och vid namngivningen var det vanligt att soldatens lynne, utseende och härkomst beaktades. Soldaterna kunde få namn alltifrån Alltid Glad, Talför, Modig och Djärv, detta för att man lättare skulle skilja alla Svensson, Johansson och Persson åt inom armén. Under indelningsverkets första år var geografiska namn mycket vanliga te x Gräs och Åkerby, men även efternamn som Lundberg och Lökvist är gamla soldatnamn. Kring sekelskiftet 1800 var krigiska namn på modet, te x Svärd, Stål och Krut. Namn som associerades med djur, främst vanliga nordiska djurraser förekom i stor utsträckning men en och annan Elefant klampade in i soldattorpen.⁴⁶ Lustiga namn som Tjocker, Bråttom, Fager, Tunnhår, Flöjt, Kålsupare och Skrikare förekom också. Soldaterna hade dock rätt att byta namn ifall det inte tilltalade eller passade in på honom. Ofta ärvde den nye soldaten den avskedade soldatens namn och på så sätt kunde samma soldatnamn figurera i mönstringsrullarna i flera sekler. Den avskedade soldaten hade dock rätt att få ha kvar sitt

⁴⁴ Kumm, E, s 175 - 181

⁴⁵ Ljungström, J G, s 27 - 28

⁴⁶ Ericson, L, 1995 s 168 – 171 och (Man kan ju hoppas att soldat Elefant inte fått namn efter sitt utseende, anmärkning författaren)

soldatnamn med tillägget ”avskedade”.⁴⁷ Soldater, dragoner och ryttare fick inte bruka adliga namn om de inte redan var frälsemän. Många soldatnamn har gett upphov till gårdsnamn och vice versa, te x Östergård och soldatnamnet Öster.⁴⁸

9. PENSIONEN

Vid ungefär femtiofem års åldern nådde soldaten sin pensionsålder, men det var vid generalmönstringarna som det bestämdes om soldaten skulle få vara kvar ett tag till eller ej. En del försökte dölja krämpor, andra begärde själva avsked. En avdankad soldat sjönk ett par pinnhål på den sociala stegen och kom att hamna i samma klass som backstugesittarna. I vissa fall hade soldaten kommit överrens med sina rotebönder om att få bo kvar på soldattorpet efter avskedet, men i många fall blev soldaten med familj utkastade och hade då det mycket svårt att klara sig. Soldaten hade som tur var pension från Vadstena Krigsmanshus som kung Gustav II Adolf grundade på 1600-talet. Det fanns fyra sk pensionsklasser och de berodde på hur gammal soldaten var, hur pass skadad han var och huruvida han själv kunde försörja sig eller ej. Ju äldre soldaten blev desto mer pensionspengar fick han.

Många soldater var läskunniga så de kom att jobba som lärare i socknen, medan andra hjälpte sina forna rotebönder mot en viss ersättning.⁴⁹

10. BJÖRSTORP SÖDERGÅRD SOLDATTORP NR 14, LJUNGBY COMPANI

Soldattorpet kommer ursprungligen från Hamneda socken strax söder om Ljungby. Det flyttades till I 11:s regementsområde år 1926, sedan kasernbyggandet avslutats och placerades i trädningen i anslutning till gamla dansbanan strax bakom kasern 6. Platsen kom emellertid att mer och mer utnyttjas i regementets utbildningsverksamhet varför torpet åter flyttades, den 19:e maj 1945, till regementsparken. Bredvid torpet placerades en ladugård, men den hörde ursprungligen inte ihop med soldattorpet utan kom från Norrvidinge kompani.⁵⁰ Torpet flyttades för att bevaras och fungera som ett museum och kom att symbolisera de 1 100 soldattorpen som räknades till Kronobergs regemente.⁵¹ Sedan Kronobergs regemente

⁴⁷ Kumm, E, s 242 - 249

⁴⁸ Ljungström, J G, s 29 - 30

⁴⁹ A a , s 59 - 60

⁵⁰ Intervju och visning av torpet av I 11:s museiföreståndare Jörgen Sjöblom (1996 -), 980301

⁵¹ Carpenfelt, S, s 336

upphört, ladugården rivits och Telia beslutat uppföra en byggnad på den plats där torpet var placerat, flyttades torpet till Kvänarp, Berga socken, Ljungby kommun, år 1998.⁵²

Egentligen skulle det vara 1 200 soldater per regemente där en rote bildades av två hemman. I Småland räckte inte gårdarna till så en rote var endast 1 ½ hemman och landskapet försåg armén med soldater till tre fotregementen, ett ryttarregemente och fem båtmanskompanier.⁵³

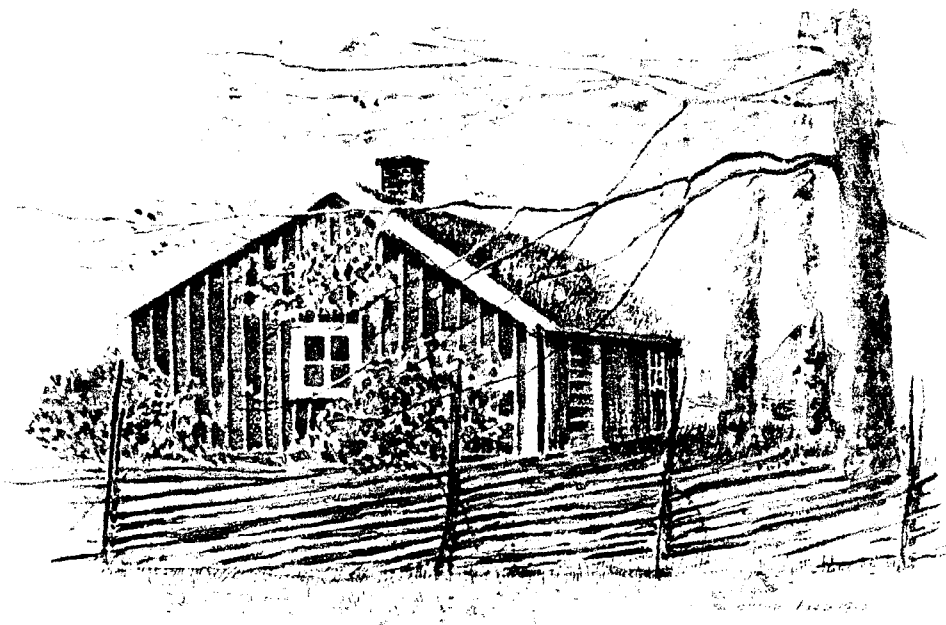


Bild 2

Källa : Akvarell på soldattorpet i regementsparken på I 11 i Växjö av grevinnan Kerstin Posse 1988, hämtat från boken : *Kronobergs regemente under 1900-talet*, Red. Hyltén-Cavallius J. m fl, s 332.

Soldattorpet låg ursprungligen nära Hamneda i byn Björstorp i sydvästra Småland. Björstorp hade två soldattorpet, nr 13 och nr 14, men det är endast det sistnämnda som jag fokuserat mig på. Torpet ser ut som de allra flesta soldattorpet med yttermått 8 x 6 m och det är ihopsatt av två andra hus.⁵⁴ Då indelningsverket grundades fanns det inga bestämmelser över hur soldattorpet skulle se ut, huvudsaken var att rotebönderna hyste in sin soldat någonstans. Förts år 1715 utfärdades särskilda specifikationer om torpen.⁵⁵ Det var vanligt att

⁵² källa se not 49

⁵³ Carpenfeldt, S, s 349

⁵⁴ källa se not 49

⁵⁵ Ljungström, J G, s 23 - 24

rotebönderna tog användbart material från fallfärdiga hus för att bygga ett soldattorp som placerades inte alltför centralt men inte heller helt i obygd.

Direkt när man stiger in genom den låga dörren kommer man in i en liten förstuga. Till vänster är ett litet förrådsutrymme för kläder och nyttosaker. Tar man till höger kommer man in i själva stugan där soldatfamiljen åt, lagade mat och sov. I ett hörn står en mycket stor vitkalkad spishäll med tillhörande brödugn. När man eldade spreds sig värmen och ovanför/på spisen finns ett utrymme där mat kunde torkas och förvaras, men man kunde också krypa upp där och få en uppvärmd sovplats. Det var trångt i torpet så det gällde att utnyttja alla tänkbara utrymmen. Det var vanligt att soldatfamiljen hade inhysta te x någon änka med barn eller en dräng eller piga. Knappt en meter från spisen finns en inbyggd vacker säng. Sängen är mörkröd och uppe vid taket finns en Sunnerbovävnad på väv, prydd av människor och blomster. Motivet är med all säkerhet bibliskt och färgerna är mustiga, mycket rött, blått och grönt.

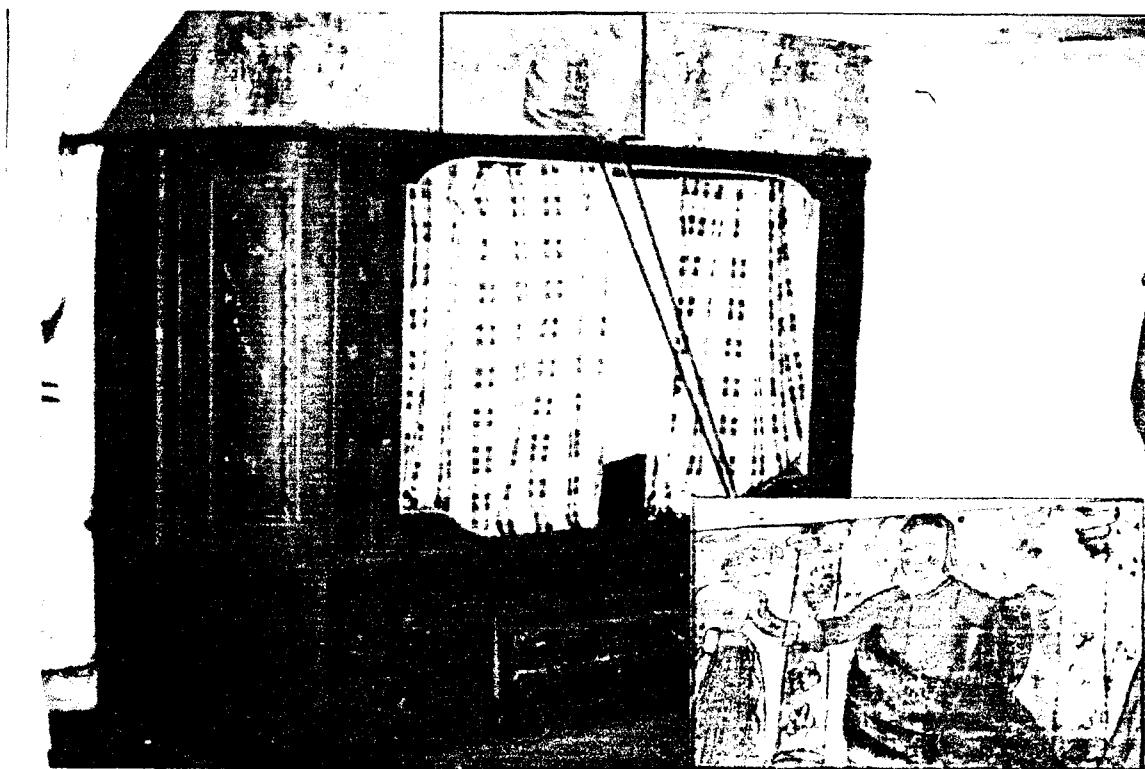


Bild 3

Källa : Foto : Svensson, M, 1998. Bild innefrån soldattorpet på inbyggd säng med infälld detalj på Sunnerbovävnadens motiv. Läggs märke till det inbyggda skåpet på sänggaveln. Längs till vänster skymtas spisen.

Under sängen är en lucka där man förvarade kläder eller hö och det fungerade då som isolering mot kyla. Framför sängen hade man ett draperi för att bibehålla värmen inne i sängen och kanske vill man försöka ha lite privatliv i det trånga torpet.

Rummet har två små dragiga fönster och väggarna ser ut att ha varit vitslammade (färg fanns inte så det var vanligt att vitslamma med kalk för att få det ljusare i stugorna). Torpet har ett rum till, en kammare, med ett litet fönster. Hela torpet har innertak som är ganska lågt, men inte i kammaren. Golvtilljorna är breda och mycket nötta. Väggarna är byggda med robusta timmerstockar och de fungerar som stomme.

Yttertakets är gjort av torv och ovanpå det växer det gräs och lökliljor. Lökliljor är mycket tacksamma för det torkar inte i värmen och så är de ytterst dekorativa när de slingrar ned ifrån taket. Det var också vanligt att använda halm eller näver till taket. Det var först på 1860-talet som man började använda tegel då taket skulle lagas. Ytterfasaden är rödfärgad, men från början var det omålat. År 1695 gav kungen order om att det på gaveln på alla soldattorp skulle målas dit med röd färg vilket kompani det tillhörde. Det var först på 1800-talet som man började använda särskilda nummertavlor som betecknade kompani och nummer.

På torpet hänger en skylt där det står Kungliga Kronobergs regemente, Ljungby kompani, 14, på röd bakgrund.

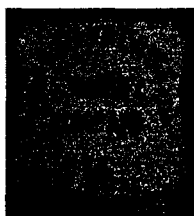


Bild 4

Källa : Foto :Svensson, M, 1998. Detalj på den helt röda skylten som hänger på soldattorpet. (I boken: *Kronobergs regemente under 1900-talet*, Red. Hyllén-Cavallius J. m. Fl., s 326 – 329 finns mer information och bilder).

Till torpet hörde en ladugård men den är tyvärr helt upprutten.⁵⁶ Tyvärr är det inte fastställt när torpet byggdes, men i de husförhörslängder åren 1783 – 1895 som jag tittat på fanns soldattorpet på slutet av 1700-talet. Rullarna från 1700-talet var mycket svåra att tyda, prästen skrev nästintill oläsligt, så jag började på 1783-97 års husförhörslängd. I början stod det endast soldattorpet men senare blev det mer detaljerat, Björstorp Södergård soldattorp nr 14 Ljungby kompani. Ju längre fram i tiden man kom desto noggrannare skrev prästen ner

födelseår, vilken dag och var någonstans man föddes, när man gifte sig, flyttade in eller ut, huruvida man var läskunnig och om man kunde sin bibel och när man dog och dödsorsak.

Soldaterna på torpet hette Rehn, Blixt, Björnlund, Elm, Björkman, och Ekman. Björkman blev med tiden korporal och hans son tog över och blev soldat efter honom och kallades då soldat Ekman. Soldatfruarna hade namn efter sina fäder : Nilsdotter, Bosdotter (hennes bror och syster var dräng respektive piga hos dem på soldattorpet, (se bilaga 1 , åren 1819 – 1837), Samuelsdotter, Abrahamsdotter och ännu en Nilsdotter och slutligen Svensdotter.

Antalet barn varierade, men de kom ofta tätt.⁵⁷ Majoriteten av de barn som föddes i torpet var flickebarn.

Den sista familjen som bodde i torpet (se åren 1886-95 i bilaga 1), hade sex barn varav fyra utvandrade till Amerika och den äldste sonen tog vid och blev soldat efter sin far.⁵⁸

11. SOLDATTORP NR 14:S SOLDATER ÅREN 1849 - 1882

I krigsarkivet i generalmönstringsrullarna kan man läsa om soldaterna på Björstorp Södergård soldattorp nr14 Ljungby kompani.

År 1849 kan man läsa att soldat på Kronobergs regemente nr 564 var Nils Blixt, 27 ¼ år, summa tjänsteår: 6 ¾ , fot 5 och tum 11. Gift. Avtackad vid gammal mönstring de 16 juni 1845, ersatt med Andreas Björklund förut kallad Andreas Månson, född i Kånna socken af Kronobergs län den 6 mars 1823, hit kommenderad från _(ej läsligt)_ den 16 oktober 1845. Antagen den 27 september 1842.

År 1855 står det att läsa om soldaten Andreas Björnlund, Hamneda socken, död i soten den 26 september 1854 blivit ersatt med Magnus Björkman, ogift, 22 år , längd : fot 6 och tum 1.

Förut kallad Magnus Petter Andersson Björkman, född i Annerstad socken av Kronobergs län den 3:e oktober 1833. Antagen den 17:e februari 1855.

År 1862 var Magnus Björkman fortfarande soldat och hade nu hunnit bli 28 2/5 år gammal, gift, summatjänsteår: 7 1/3 år och längd och tum det samma som förra gången. Han

⁵⁶ A a med not 20

⁵⁷ (Det är intressant att försöka urskilja hur krigen och soldatens frånvaro från hemmet gjort "glapp" i barnafödandet. Anmärkning författaren)

⁵⁸ Husförhörslängder, Hamneda åren 1783 – 1895, AI:2 – 15.

var närvarande vid sista generalmönstringen och då var han felfri. Födelsedata är också de samma.

Vid generalmönstringen år 1869 och år 1882 är Magnus fortfarande kvar, men han har nu blivit korpral. Han var även kvar vid mönstringen år 1876. Längden är den samma, men åldern och summa tjänsteår blir med tiden allt fler.⁵⁹

12. SAMMANFATTNING

I och med indelningsverkets tillkomst år 1682 fick hela Sverige en stående armé till sitt förfogande. Soldaterna kom att bo på soldattorp nära en samlingsplats där alla soldater i området skulle samlas ifall det blev krig eller oroliga tider. Soldaten var i mångt och mycket beroende av sin rote och de i sin tur av sin soldat. De hjälptes åt att underhålla soldattorpet så att det inte skulle förfalla. I rotens uppgift ingick också att hålla sin soldat med en uniform, som förvarades i en låst rotekista. De indelta soldaterna förband sig vid sin rote genom ett kontrakt som skulle godkännas av armén, roten och av den berörda landshövdingen.

När soldaten var hemma brukade han sin lilla jordbit och skötte sitt torp tillsammans med sin familj. I krigstider försvarade han sitt fädernesland, antingen inom landets gränser eller i utlandet under krigståg. Tiden dessemellan övade soldaterna för att hålla sig i trim, både i fältliv och på kyrkparader.

Då soldaten blev till åren avskedades han och kom då att sjunka på den sociala stegen i samhället. Det var inte lätt att försörja sig på den ringa pensionen han fick ut av Krigshushållskassa i Vadsten. Ofta kom avdankade soldater att jobba som lärare eller som dagsverkare hos sin gamla rote. Det var vanligt att soldaten och roten kommit överrens att den älderstigne soldaten fick bo kvar på soldattorpet, men då var roten tvungen att bygga ett nytt soldattorp till den nye soldaten och hans familj.

Soldatyrket lockade många, dels var det spännande (ofta krigade man i utlandet och på så sätt kom man att se världen), dels hade man någonstans att bo och inhysa sin familj.

På slutet av 1800-talet blev indelningsverket allt mer inaktuellt och år 1901 infördes allmän värnplikt i Sverige, men många indelta soldater kom att leva kvar i sina soldattorp långt efter det.

⁵⁹ Krigsarkivet, GMR Kronobergs reg., åren 1849(5/17), -55(5/16), -62(5/15), -69(6/17), -76(5/18) och -82(5/16), KO 4844 – 4849.

13. KÄLL- OCH LITTERATURFÖRTECKNING

Otryckta källor

Krigsarkivet, GMR Kronobergs Reg. Björstorp Södergård soldattorp nr 14, Ljungby kompani

- 1849, 5/17
- 1855, 5/16, 59 Ko4845
- 1862, 5/15, 65 Ko4846
- 1869, 6/17, 73 Ko4847
- 1876, 5/18
- 1882, 5/16

Husförhörlängder, 07 Hamneda åren 1783 – 1895

• 1783-1797, AI:2 2/6 21025	• 1844-1851, AI:9 3/7 21032
• 1798-1808, AI:3 2/5 21026	• 1851-1856, AI:10 3/8, 21033
• 1809-1812, AI:4 2/5, 21027	• 1856-1862, AI:11 3/7, 21034
• 1813-1818, AI:6 2/5, 21028	• 1862-1871, AI:12 4/17, 29258
• 1819-1829, AI:6 2/5, 21029	• 1872-1877, AI:13 4/10, 29259
• 1829-1837, AI:7 3/6, 21030	• 1878-1886, AI:14 4/11, 29260
• 1837-1844, AI:8 3/6, 21031	• 1886-1895, AI:15 4/9, 29261

Tryckta källor

Bellander, E., *Dräkt och form*. Stockholm 1973

Carpenfelt, S., *"Regementets traditionsarv och traditionsvård" I: Kronobergs regemente under 1900-talet*. Red. J. Hyltén-Cavallius m.fl. Kronobergs regementes historiekommitté 1996

Ericson, L., *"Från sällskap till akademi 1796-1870" I: Fädernelandets försvar*. Red. E. Norberg. Stockholm 1996

Ericson, L., *Källor för soldatforskare*. Kronobergs Genealogiska Förening 1989. (Har haft boken som hjälp vid forskning i otryckta källor + karta I över Småland.)

Ericson, L., *Svenska knektar – indelta soldater, ryttare och båtsmän i krig och fred*. Stockholm 1995

Kumm, E., *Indelt soldat och rotebonde*. Stockholm 1949

Ljungström, J G., *Den indelte soldaten – en presentation av soldatlivet förr*. Gävle 1988

Muntliga källor

Intervju och visning av Björstorp Södergård soldattorp nr 14, Ljungby kompani av I 11:s (soldattorpet var då placerat i regementsparken, i dagsläget i Ljungbytrakten) museiföreståndare Jörgen Sjöblom (1996 -), Växjö 980301

CD-rom

Uppslagsverket FOCUS 97 på CD-skiva, Nordstedts Förlag 1996

BILAGA 2

I husförhörlängder från Hamneda åren 1783 – 1895 gällande Björstorp Södergård soldattorp nr 14 står följande skrivet :

teckenförklaring

Sold. = soldat

Corp. = corpral

G. eller H. = gemål eller hustru

Eg. = egentligen soldat

Inh. = inhyses

Enk. = änka

Pig. = piga

Dr. = dräng

d. = dotter

s. = son

f. = född

d. = död

1783-1797 Björstorp soldattorp			
Status	Namn	Född	Död
	Jacob Svensson	f.1758	
G.	Kristin Nilsson		d. 1786
s.	Peter	f.1777	
Inh.	Sara Svendsdotter	f.1717	
d.	Sara Svendsdotter	f.1755	
d.	Anna Lena	f.1780	

1798-1808 Björstorp soldattorp		
Status	Namn	Född
Sold.	Måns Rehn	f. 1774
H.	Martha Nilsson	f. 1780
d.	Ingeborg	f.1800
d.	Johanna Christina	f.1802
	Nils	f.1755
H.	Elin	f.1756

1809-1812 Björstorp Södergård soldattorp			
Status	Namn	Född	Död
Sold.	Måns Rehn	f. 1774	
G.	Martha Nilsson	f. 1780	
d.	Ingeborg	f. 1800	
d.	Johanna	f. 1802	
s.	Sven	f. 1807	
d.	Catharina	f. 1810 den 4/11	d. 1811

1813-1818 Björstorp Södergård soldattorp				
Status	Namn	Född	Inflyttad	Utflyttad
Sold.	Måns Rehn	f. 1774		
G.	Marta Nilsson	f. 1780		Utflyttad 1817 Kåna
d.	Ingeborg	f. 1800		
d.	Johanna	f. 1802		
s.	Sven	f. 1807		
	Anna Stina Andersdotter	f. 1810 den 30/6		Utflyttad 1817 Kåna
Sold.	Nils Svensson Blixt	f. 1795 den 14/12		
H.	Anna Bosdotter	f. 1790	Inflyttad 1816	

1819-1829 Björstorp Södergård soldattorp nr 14 Ljungby kompani				
Status	Namn	Född	Inflyttad	Utflyttad
Sold.	Nils Svensson Blixt	f. 1795		
H.	Anna Bosdotter	f. 1790		
s.	Sven	f. 1819		
d.	Anna Stina	f. 1825 den 14/1		
d.	Marta Stina	f. 1829		
	(oläsligt namn)	f. 1767	Inflyttad 1823	Utflyttad -24
H.	Hedvig Charlotta Berg	f. 1769 den 20/1 Kånna		
Pig.	Ella Bosdotter	f. 1805 den 3/9	Inflyttad 1827 från Berga	Utflyttad -29

1829-1837 Björstorp Södergård soldattorp nr 14 Ljungby kompani				
Status	Namn	Född	Inflyttad	Utflyttad
Sold.	Nils Svensson Blixt	f. 1795 den 17/12 Hamneda	-29	
H.	Anna Bosdotter	f. 1790 den 14/12 Hamneda	-29	
s.	Sven	f. 1819 den 14/1 Hamneda	-29	Utflyttad -36 Elinge
d.	Anna Stina	f. 1825 den 9/10 Hamneda	-29	
d.	Marta Stina	f. 1829 den 1/1 Hamneda	-29	
d.	Britta Maria	f. 1835 den 30 /11 Hamneda	-29	
Dr.	Peter Boson	f. 1804 den 12/1 Hamneda		Utf -34 till på socken

1837-1844 Björstorp Södergård soldattorp nr 14 Ljungby kompani				
Status	Namn	Född	Inflyttad	Utflyttad
Sold.	Nils Svensson Blixt	f. 1795 den 17/12 Hamneda	Inflyttad -37	Utflyttad -38
H.	Anna Bosdotter	f. 1790 den 14/12 Hamneda		
s.	Sven	f. 1819 den 14/1 Hamneda	-38	
d.	Anna Stina	f. 1825 den 9/10 Hamneda		
d.	Marta Stina	f. 1829 den 1/1 Hamneda		
d.	Britta Maria	f. 1835 den 30/11 Hamneda		

1844 - 1851 Björstorp Norregård (hittade ej Södergård och soldattorp nr 14. Anmärkning författaren)				
Status	Namn	Född		
Sold Eg	Andreas Björnlund	f. 1822 den 6/3 Kånna		
H.	Anna Stina Samuelsdotter	f. 1813 den 6/8 Hamneda		
d.	"Clara Hanna Andersdotter"	f. 1834 Hamneda		
d.	Maria Christina	f. 1845 den 8/4 Hamneda		
d.	Ingrid Sofia	f. 1849 den 13/8 Hamneda		

1851 - 1856 Björstorp Södergård, men enligt omständigheter bor de i Björstorp Norregård				
Status	Namn	Född	Inflyttad	Utflyttad
Eg. Sold.	Andreas Björnlund	f. 1822 den 6/3 Kånna	-51	Utflyttad -53
H.	Anna Stina Samuelsdotter	f. 1813 den 6/8 Hamneda	-51	
d.	Maria Christina	f. 1845 den 8/4 Hamneda	-51	
d.	Ingrid Sofia	f. 1849 den 13/8 Hamneda	-51	
d.	" Clara Andersdotter"	f. 1834	-51 från Ljunga	Utflyttad -52
Eg. Sold	Johan Gustaf Elm	f. 1813 den 13/9 Berga	Inflyttad -52	Utflyttad -56
H.	Anna Sofia Abrahamsdotter	f. 1816 den 14/9 Götheryd		
d.	Britta Maria	f. 1840 den 11/11 Ljunga		

(Ett antal människor med namn mycket svåra att tyda hörde också till Björstorp Norregård. Anmärkning författaren)

1856 – 1862 Björstorp Södergård (ingen soldat bodde där. Anmärkning författaren)				
Status	Namn	Född	Inflyttad	Utflyttad
Enk.	Britta Svendsdotter	f. 1795 Angelstad	-56	-62
d.	Johanna Nilsson	f. 1817 den 10/11 Hamneda	-56	-61
1862 – 1871 Björstorp Södergård soldattorp nr 14 Ljungby kompani				
Status	Namn	Född		
Sold. Corp.	Magnus Peter Andersson Björkman	f. 1833 den 3/10 Annerstad		
H.	Anna Katharina Nilsson	f. 1831 den 19/6 Tutaryd		
d.	Hilda Maria	f. 1854 den 26/9 Tutaryd		
s.	August	f. 1857 den 1/10 Angelstad		
s.	Carl Henric	f. 1859 den 23/2 Angelstad		
d.	Josefina	f. 1860 den 7/11 Hamneda		
d.	Ida Charlotta	f. 1863 den 11/1 Hamneda		
d.	Selma Christina	f. 1867 den 18/1 Hamneda		
Enk.	Britta Svendsdotter	f. 1795 Angelstad		Utflyttad - 62

1872 – 1877 Björstorp Södergård soldattorp nr 14 Ljungby kompani				
Status	Namn	Född		Utflyttad
Corpral	Magnus Peter Andersson Björkman	f. 1833 den 3/10 Annerstad		
H.	Anna Katharina Nilsson	f. 1831 den 19/6 Tutaryd		Reste till Tyskland som piga-77
d.	Thilda Maria	f. 1854 den 26/8 Angelstad		
s.	Carl Henric	f. 1859 den 23/2 Angelstad		
d.	Josefina	f. 1860 den 4/12 Hamneda		
d.	Ida Charlotta	f. 1863 den 1/1 Hamneda		
d.	Selma Christina	f. 1867 den 12/1 Hamneda		
d.	Jenny Sofia	f. 1869 den 3/3 Hamneda		
s.	Henning	f. 1871 den 19/5 Hamneda		
s. och Sold.	August Ekman	f. 1857 den 1/10 Angelstad		
Dr.	August Ekman Björkman			Inflyttad -76

1878 – 1886 Björstorp Södergård soldattorp nr 14 Ljungby kompani				
Status	Namn	Född		Utflyttad
Aktenskap 31/12 -51				
Corpral	Magnus Peter Andersson Björkman	f. 1833 den 3/10 Annerstad		
H.	Anna Katharina Nilsson	f. 1831 den 19/6 Tutaryd		
d.	Thilda Maria	f. 1854 den 26/8 Angelstad		
s.	Carl Henric	f. 1859 den 23/2 Angelstad		Utflyttad -81 Pjetteryd
d.	Josefina	f. 1860 den 4/12 Hamneda		-81 Pjetteryd
d.	Ida Charlotta	f. 1863 den 1/1 Hamneda		
d.	Selma Christina	f. 1867 den 12/1 Hamneda		
d.	Jenny Sofia	f. 1869 den 3/3 Hamneda		
s.	Henning	f. 1871 den 19/5 Hamneda		
s. och Sold.	August Ekman	f. 1857 den 1/10 Angelstad		
Hilda	Amanda Charlotta	f. 1879 den 9/2 Höör		
Ekman H.	Ida Christina Svensson	f. 1857 den 30/7 Hamneda		
d.	Hilda Maria	f. 1880 den 2/7 Hamneda		
s.	Ernst Sandvig Thorvald	f. 1884 den 30/1 Hamneda		

1886 – 1895 Björstorp Södergård soldattorp nr 14 Ljungby kompani			
Status	Namn	Född	Utflyttad
Äktenskap 31/12 -51			
Sold. f.corpral	Magnus Peter Andersson Björkman	f. 1833 den 3/10 Annerstad	
H.	Anna Katharina Nilsson	f. 1831 den 19/6 Tutaryd	
s.	Carl Henric	f. 1859 den 23/2 Angelstad	Amerika - 86
d.	Josefina	f. 1860 den 4/12 Hamneda	N. Amerika - 88 den 23/4
d.	Jenny Sofia	f. 1869 den 3/3 Hamneda	N. Amerika -87 den 1/12
s.	Henning	f. 1871 den 19/5 Hamneda	
d.	Selma Christina	f. 1867 den 12/1 Hamneda	N. Amerika -88 den 23/4
Äktenskap 9/3 1880			
Sold.	August Ekman	f. 1857 den 1/10 Angelstad	
H.	Ida Christina Svensdotter	f. 1857 den 30/7	
d.	Hilda Maria	f. 1880 den 2/7	
s.	Ernst Sandvig Tohrvald	f. 1884 den 30/1	
d.	Sally Helga Alfrida	f. 1886 den 11/5	
(I vigselboken kan man se att Ida varit piga innan hon gifte sig med August. Anmärkning författaren)			

⁶⁰ Husförhörlängder Hamneda åren 1783 – 1895, AI: 2 - 15